



ΕΣΩΤΕΡΙΚΟΣ ΚΑΝΟΝΙΣΜΟΣ 1ου Πρότυπου ΓΕΛ ΧΑΛΚΙΔΑΣ
Σχολικό έτος 2024-2025

1. Προσέλευση – παραμονή στο Σχολείο και αποχώρηση από αυτό.

* Η έναρξη των μαθημάτων γίνεται στις 8:10 και η λήξη τους στις 14:00. Οι Όμιλοι και τα τμήματα Ενισχυτικής Διδασκαλίας λειτουργούν μετά τη λήξη του ΩΠ και μέχρι τις 16:00μμ. Η έγκαιρη προσέλευση των μαθητών/μαθητριών στο σχολείο είναι σημαντική, δείγμα σεβασμού προς τον διδάσκοντα και τους συμμαθητές. Στις περιπτώσεις μάλιστα της πρωινής συνάθροισης γίνονται σημαντικές ενημερώσεις.

Η καθυστερημένη γενικά προσέλευση στην αίθουσα θεωρείται απουσία.

* Όσοι μαθητές προσέρχονται με καθυστέρηση δεν διακόπτουν το μάθημα. Παραμένουν στο προαύλιο ή σε στεγασμένο χώρο στο σχολείο και εισέρχονται στην τάξη τους μετά την ολοκλήρωση της τρέχουσας διδακτικής ώρας. Υπάρχει η δυνατότητα να γίνει δεκτός μαθητής σε μάθημα με μικρή καθυστέρηση, εάν και εφόσον υπάρχει ενημέρωση και αιτιολόγηση από τον γονιό για την καθυστέρηση. Ο μαθητής εισέρχεται στην τάξη με σημείωμα της Δ/σης.

* Οι εξωτερικές θύρες κλείνουν με την έναρξη των μαθημάτων (ανοίγουν αυτές πάλι με τη λήξη των μαθημάτων) και η είσοδος – έξοδος στη συνέχεια γίνεται από τη θύρα της Γκορτζή υπό τον έλεγχο της φύλακα. Οι μαθητές δείχνουν σεβασμό προς τη φύλακα και δεν την φέρνουν σε δύσκολη θέση. Σε περίπτωση απουσίας της φύλακα, ορίζονται οι εφημερεύοντες εκπαιδευτικοί ως διαχειριστές της εισόδου-εξόδου κατά τα διαλείμματα.

* Οι μαθητές/μαθήτριες δεν επιτρέπεται να αποχωρήσουν από το Σχολείο πριν τη λήξη των μαθημάτων χωρίς άδεια. Ο μαθητής προσέρχεται στο γραφείο της Δ/σης συνοδεία του απουσιολόγου για την καταγραφή της απουσίας και την ενημέρωση του γονιού. Αν υπάρχει ανάγκη για προγραμματισμένη αποχώρηση, καλό είναι ο γονιός να ενημερώσει έγκαιρα το σχολείο.

* Αν μαθητής απουσιάζει αδικαιολόγητα και επιλεκτικά από μάθημα, ενδιαμέση ή τελευταία ώρα, ο διδάσκων ενημερώνει την ίδια ώρα τη Διεύθυνση, ώστε να αναζητηθεί ο μαθητής και να ενημερωθεί σχετικά ο γονιός. Στην περίπτωση αυτή μπορεί να ληφθούν πειθαρχικά μέτρα για τον μαθητή από την Δ/ντρια.

* Οι μαθητές υπακούουν στις υποδείξεις - παρατηρήσεις των εφημερευόντων.

* Στα ενδεχόμενα κενά μαθημάτων που προκύπτουν οι μαθητές δεν απομακρύνονται από τον χώρο του σχολείου. Παραμένουν στην αίθουσά τους ή σε άλλο χώρο του σχολείου (αυλή-Βιβλιοθήκη) υπό την επιτήρηση διαθέσιμου εκπαιδευτικού. Απομάκρυνση μαθητή από τον χώρο του σχολείου είναι σημαντική παρέκκλιση, η οποία βάζει σε πιθανό και σοβαρό κίνδυνο πρωτίστως τον ίδιο.

2. Συμπεριφορά μαθητών/τριών

- Ο αλληλοσεβασμός εκπαιδευτικών, μαθητών και συμμαθητών είναι βασικός παράγοντας για την ομαλή λειτουργία της σχολικής ζωής και την εμπέδωση αισθήματος ασφάλειας. Κάθε απόκλιση από τη δημοκρατική συμπεριφορά, τους κανόνες του σχολείου, τους όρους της ισότιμης συμμετοχής στη ζωή του Σχολείου, τον **οφειλόμενο σεβασμό** στον/στην εκπαιδευτικό, στη σχολική περιουσία, στον συμμαθητή/τη συμμαθήτρια, στο άλλο προσωπικό, θεωρούνται σχολικά παραπτώματα και ελέγχονται παιδαγωγικά σύμφωνα με την ισχύουσα νομοθεσία.
- Με γνώμονα την αρχή ότι η κατασταλτική αντιμετώπιση αυτών των φαινομένων πρέπει να είναι η τελευταία επιλογή, χωρίς όμως να αποκλείεται ως παιδαγωγικό μέτρο, η σχολική μας κοινότητα αξιοποιεί θεσμούς και δυνατότητες, που όρισε η ίδια κατά τη σύνταξη προγενέστερου πλαισίου σχολικής ζωής. Έτσι, *όσον αφορά στους μαθητές που η συμπεριφορά τους στην τάξη δημιουργεί προβλήματα στη διεξαγωγή του μαθήματος και δεν πείθονται στις υποδείξεις των διδασκόντων:*
- Καταρχάς ενδείκνυται να παρεμβαίνει το 5μελές του τμήματος προκειμένου να διερευνηθούν τα αίτια της κατάστασης. Να γίνεται προσπάθεια εξήγησης και κατανόησης των συνεπειών (συγκρούσεις με τους διδάσκοντες, διατάραξη της εκπαιδευτικής διαδικασίας, ενόχληση συμμαθητών) από αυτήν την συμπεριφορά από τον/ους παραβάτη/ες, ώστε αυτός/οί να αλλάξει/ουν τη συμπεριφορά του/ους.
- Αν δεν υπάρχει διάθεση αλλαγής, τότε να συζητιέται το θέμα από τη Γενική Συνέλευση του τμήματος.
- Να ενημερώνεται σχετικά ο υπεύθυνος καθηγητής και να ζητείται η μεσολάβησή του.
 - Θέματα παραβατικής συμπεριφοράς των μαθητών/μαθητριών σε Τμήμα επιλαμβάνεται το Συμβούλιο του Τμήματος (το αποτελούν οι Διδάσκοντες και ο υπεύθυνος του τμήματος), ενώ σε επίπεδο Σχολείου προβλέπεται να αποτελούν αντικείμενο συνεργασίας του/της εκπαιδευτικού της τάξης με τους Συμβούλους Σχολικής Ζωής, τη Διευθύντρια της σχολικής μονάδας, τον Σύλλογο Διδασκόντων/Διδασκουσών και τον Σχολικό Σύμβουλο Παιδαγωγικής Ευθύνης, ανάλογα με τη σημαντικότητα και πολυπλοκότητα της αποκλίνουσας συμπεριφοράς.
 - Σχεδιάζονται παιδαγωγικές παρεμβάσεις και αναπτύσσεται συνεργασία με τους γονείς προκειμένου να υπάρξει η καλύτερη δυνατή παιδαγωγική αντιμετώπισή τους.
 - Οι εκπαιδευτικοί που επιβάλουν αυστηρή επίπληξη ή και ωριαία αποβολή σε μαθητή συμπληρώνουν και δίνουν στον μαθητή το ανάλογο έντυπο, το οποίο αυτός προσκομίζει στη Δ/ντρια, ώστε να λάβει γνώση, να συζητήσει και να απασχολήσει τον μαθητή. Η μη προσέλευση του μαθητή στο γραφείο συνιστά βαρύτερη παρέκκλιση.
 - Ο μαθητής που ελέγχεται και του επιβάλλεται αρμοδίως αποβολή, παραμένει στο σπίτι του στην ευθύνη των γονέων/κηδεμόνων του.
 - Οι μαθητές που έχουν απαλλαγεί νομίμως από προβλεπόμενα μαθήματα (Θρησκευτικά, Φυσική Αγωγή) παρακολουθούν άλλο μάθημα ή εκτελούν δραστηριότητα, όπως έχει οριστεί από τον Σύλλογο Διδασκόντων.
 - Η εμφάνιση των μαθητών να είναι ανάλογη με το ρόλο τους, την ηλικία τους και τον σχολικό χώρο. Η εμφάνιση τους οφείλει να χαρακτηρίζεται από ευπρέπεια. Θα πρέπει να αποφεύγονται φαινόμενα επίδειξης· οι υπερβολές δεν συνάδουν με τη μαθητική ιδιότητα.

3. Πρόληψη φαινομένων Βίας και Σχολικού εκφοβισμού

_ Η ανάπτυξη θετικού σχολικού κλίματος αποτελεί σημαντικό παράγοντα της διαδικασίας πρόληψης ή/και αντιμετώπισης φαινομένων βίας, παρενόχλησης, εξαναγκασμού και σχολικού εκφοβισμού.

_ Αν τυχόν κάποιος μαθητής αισθανθεί θύμα σχολικού εκφοβισμού ή άλλος συμμαθητής αντιληφθεί ότι συμβαίνει σε κάποιον άλλον, **δεν σιωπά**. Ενημερώνει όποιον εμπιστεύεται περισσότερο (5μελές, εκπαιδευτικό, διεύθυνση), όπως και οι γονείς (ατομικά ή μέσω του Συλλόγου τους) ενημερώνουν άμεσα, αν υποπέσει στην αντίληψή τους να συμβαίνει κάτι στο παιδί τους, προκειμένου να γίνουν όλα όσα προβλέπονται για την αντιμετώπιση τέτοιων καταστάσεων.

_ Για τη δημιουργία του θετικού και υγιούς σχολικού κλίματος με αμοιβαίο σεβασμό και αποδοχή της διαφορετικότητας προωθείται συνεργασία με φορείς για την ανάπτυξη προληπτικών ή παρεμβατικών δράσεων. Η συνεργασία του Σχολείου με την οικογένεια “θύτη” και “θύματος” είναι βασικός επίσης παράγοντας στην επιτυχή διαχείριση του θέματος.

_ Καταγγελίες περιστατικών σχολικού εκφοβισμού μπορεί να υποβληθούν στο:

<https://stop-bullying.gov.gr/>

4. Σχολικές Εκδηλώσεις – Δραστηριότητες

- Το Σχολείο προγραμματίζει και οργανώνει μια σειρά εκδηλώσεων/δραστηριοτήτων, που στόχο έχουν τη σύνδεση σχολικής και κοινωνικής ζωής, τον εμπλουτισμό των υπάρχουσών γνώσεων των μαθητών/μαθητριών, την απόκτηση δεξιοτήτων ζωής και την ευαισθητοποίησή τους σε κοινωνικά θέματα. Από το σχολικό έτος 2021-2022 , που λειτουργούμε ως Πρότυπο σχολείο, δημιουργούνται και λειτουργούν Όμιλοι Αριστείας , σύμφωνα με την κείμενη νομοθεσία. Ο Σύλλογος Διδασκόντων συνεργάζεται με τοπικούς, επιστημονικούς, επαγγελματικούς και άλλους φορείς για τη δρομολόγηση δράσεων, οι οποίες προγραμματίζονται σε τετραμηνιαία και ετήσια βάση, για ένα “ανοικτό” και δημοκρατικό σχολείο.

- Οι μαθητικές κοινότητες προτείνουν δραστηριότητες στον Σύλλογο Διδασκόντων, ο οποίος λαμβάνει υπόψη του στον προγραμματισμό του τα ενδιαφέροντα και τις ανάγκες των μαθητών, ενώ και ενθαρρύνει τις πρωτοβουλίες των Μαθητικών Κοινοτήτων, ώστε οι μαθητές να έχουν την ευκαιρία να καλλιεργούν την υπευθυνότητα, τις ικανότητές τους, τα ενδιαφέροντά τους.

5. Συνεργασία Σχολείου - Οικογένειας - Συλλόγου Γονέων/Κηδεμόνων

- Η καλή και στενή συνεργασία Σχολείου και οικογένειας των μαθητών/μαθητριών, όπως και με το αντιπροσωπευτικό τους όργανο, τον Σύλλογο Γονέων/Κηδεμόνων είναι κεφαλαιώδους σημασίας για την αποτελεσματική παιδαγωγική και κοινωνικοποιητική λειτουργία του. Σχολείο και γονείς συνεργάζονται με γνώμονα τη λογική ότι εκπαιδευτικοί και γονείς αποβλέπουν σε κοινό σκοπό - τη διαπαιδαγώγηση και μορφωτική, πνευματική και συναισθηματική ανάπτυξη των παιδιών -, τον αμοιβαίο σεβασμό, την τήρηση των ορίων που προκύπτουν από τους διαφορετικούς ρόλους, τη διάθεση επίλυσης των τυχόν ζητημάτων.

- Απουσίες μαθητών

Για την τακτική παρακολούθηση της φοίτησης των μαθητών/ριών ευθύνονται εξ ολοκλήρου οι κηδεμόνες τους. Οι γονείς/κηδεμόνες οφείλουν να ενημερώνουν το Σχολείο για την απουσία των παιδιών τους.

- Διαδικασίες ενημέρωσης μαθητών, γονέων και κηδεμόνων

Η ενημέρωση μαθητών, γονέων και κηδεμόνων γίνεται μέσω των ακόλουθων τρόπων:

Ιστοσελίδας του Σχολείου.

Ενημερωτικών σημειωμάτων ή/και βεβαιώσεων για την πραγματοποίηση εκπαιδευτικών εκδρομών, για την παρακολούθηση εκπαιδευτικών θεαμάτων κ.λπ.

Τηλεφωνικά, σε έκτακτες περιπτώσεις.

Μέσω της επίσκεψής τους στο σχολείο στις προγραμματισμένες, από τον Σύλλογο Διδασκόντων/ουσών, ημέρες και ώρες.

Για το σχολικό έτος 2024-2025 ορίζεται η ημέρα υποδοχής των Γονέων ως εξής:

ΔΕΥΤΕΡΑ: Σεπτέμβριος-Οκτώβριος, ΤΡΙΤΗ: Νοέμβριος-Δεκέμβριος, ΤΕΤΑΡΤΗ: Ιανουάριος-Φεβρουάριος, ΠΕΜΠΤΗ: Μάρτιος-Απρίλιος, ΠΑΡΑΣΚΕΥΗ: Μάιος

- Δύνανται επιπλέον για την ενημέρωση των γονιών να αξιοποιηθούν τα εργαλεία *e-parents*. Πρόκειται για την ψηφιακή εφαρμογή μέσω της οποίας οι γονείς και κηδεμόνες θα έχουν άμεση πρόσβαση μέσω του κινητού τους στις βαθμολογίες των παιδιών τους, σε ανακοινώσεις και ειδοποιήσεις του σχολείου, ενώ αναμένεται να είναι σε θέση να ενημερώνει και για τις απουσίες των μαθητών, την πρόοδο της διδαχθείσας ύλης, αλλά και να δίνει τη δυνατότητα προγραμματισμού συναντήσεων μεταξύ γονέων και εκπαιδευτικών.

- Στην ιστοσελίδα του Σχολείου υπάρχει στήλη αφιερωμένη στον Σύλλογο Γονέων/Κηδεμόνων, ώστε να γνωστοποιούνται χρήσιμες πληροφορίες που τον αφορούν. Το ΔΣ του Συλλόγου έχει την δυνατότητα να αναρτά άρθρα στη στήλη με την έγκριση της Διεύθυνσης του σχολείου.

6. Ποιότητα του σχολικού χώρου

Η ποιότητα του σχολικού χώρου με καθαρούς και συντηρημένους χώρους αιθουσών, εργαστηρίων, του αύλειου χώρου, η διατήρηση της σχολικής περιουσίας είναι σημαντικός παράγοντας για την υγεία και συμβάλλει γενικότερα στην παιδαγωγική διαδικασία. Για αυτό συνειδητά διατηρούμε την καθαριότητα των χώρων, και ειδικότερα όσον αφορά στους μαθητές:

- _Με ατομική ευθύνη, από το θρανίο τους φροντίζουν να απομακρύνουν κάθε βδομάδα ό,τι άχρηστο έχουν αποθηκεύσει σε αυτό.
- _Αποφεύγουν σκόπιμες φθορές και σκουπίδια. Μαθητής που προκαλεί φθορά στην περιουσία του Σχολείου, ελέγχεται για τη συμπεριφορά αυτή και ενημερώνεται άμεσα ο κηδεμόνας του, ο οποίος υποχρεούται να αποκαταστήσει τη φθορά.
- _Προσέχουν ιδιαίτερα θέματα που αφορούν στην υγιεινή. Έτσι πετούν τις τσίχλες οπωσδήποτε σε καλάθι και δεν πετούν μπουκάλια και σερβιέτες στις τουαλέτες.
- _Ορίζονται επιμελητές εβδομαδιαίας θητείας με συγκεκριμένες ευθύνες (άνοιγμα παραθύρων, προμήθεια τάξης με σπόγγο, επιτήρηση του χώρου [αν μείνει ξεκλείδωτος]).
- Καλό θα ήταν να αναπτύσσονται από τα τμήματα, με την αιγίδα του 15μελούς, δράσεις ανακύκλωσης πλαστικού και χαρτιού και σε ετήσια βάση να λειτουργεί η ομάδα σχολικού κήπου.

_ Φροντίζουμε για την αισθητική αναβάθμιση του χώρου μας. Οι μαθητές με τα 5μελή συμβούλια συζητούν αισθητικές παρεμβάσεις, οι οποίες υλοποιούνται μετά την έγκρισή τους από τον Σύλλογο Διδασκόντων.

_ Σεβόμαστε τον χώρο της Βιβλιοθήκης του σχολείου και τηρούμε τους κανόνες που ισχύουν για

τη λειτουργία της και τη χρήση της από τους μαθητές.

_ Εφαρμόζουμε την κείμενη νομοθεσία για το κάπνισμα, την κατανάλωση καφέ και τα κινητά τηλέφωνα, κατανοώντας τη σημασία των απαγορεύσεων ως προσπάθεια περιορισμού των εξαρτήσεων, προάσπισης της υγείας, προαγωγής της κοινωνικότητας, ένδειξης σεβασμού. Η μη συμμόρφωση των μαθητών και μαθητριών επιφέρει την επιβολή του μέτρου της μονοήμερης αποβολής.

_ Τηρούμε τα μέτρα για τον κορωνο-ιό, όπως αυτά-αν υπάρχουν- εξειδικεύονται κάθε φορά, σύμφωνα με τις αποσπελλόμενες οδηγίες.

ΧΡΗΣΙΜΕΣ ΠΛΗΡΟΦΟΡΙΕΣ

-Το νέο ΦΕΚ λειτουργίας των σχολείων (5130/10-9-2024) προβλέπει αυστηροποίηση **των παιδαγωγικών και πειθαρχικών μέτρων**. Ενδεικτικά, ο διευθυντής του σχολείου μπορεί να αποφασίσει έως και τριήμερη αποβολή, από μία ημέρα που ίσχυε έως σήμερα.

Επίσης, ο Σύλλογος Διδασκόντων μπορεί να αποφασίσει έως πενθήμερη αποβολή από τρεις ημέρες που είχε έως τώρα τη δυνατότητα, ενώ στην ευχέρειά του είναι και η αλλαγή τμήματος ή σχολικού περιβάλλοντος καθώς και ο αποκλεισμός από δράσεις, πολιτιστικές ή αθλητικές εκδηλώσεις, εκπαιδευτικές εκδρομές και μετακινήσεις.

-Ταυτόχρονα, αλλάζει και το **πλαίσιο των απουσιών**. Επαρκής χαρακτηρίζεται η φοίτηση όταν οι απουσίες, κατά τη διάρκεια της διδακτικής χρονιάς, δεν ξεπερνούν τις 50 ή όταν δεν ξεπερνούν τις 114 από τις οποίες, οι άνω των 50 είναι δικαιολογημένες. Η καθυστερημένη προσέλευση στην αίθουσα θεωρείται απουσία.

-Σε **περιπτώσεις φθοράς/καταστροφής**, μερικής ή ολικής, σχολικών κτιρίων, χώρων και υλικοτεχνικής υποδομής που αποδίδονται σε συγκεκριμένο μαθητή/μαθήτρια, η δαπάνη αποκατάστασης βαραίνει τον ίδιο (αν είναι ενήλικος) ή τους γονείς και κηδεμόνες του. Αφού πρώτα καθοριστεί το ποσό της δαπάνης αποκατάστασης οι γονείς / κηδεμόνες οφείλουν να καλύψουν το κόστος. Αν δεν συναινέσουν, η δαπάνη βεβαιώνεται και ακολουθεί η διαδικασία είσπραξής της.

ΠΑΡΑΡΤΗΜΑ Ι.

Κανόνες για τη διαδικτυακή τάξη τηλεκπαίδευσης

Είναι σημαντικό να κατανοήσουμε όλοι τις ιδιαιτερότητες και τις δυσκολίες που αφορούν στην εξ αποστάσεως εκπαίδευση. Ο σεβασμός και η αμοιβαία εμπιστοσύνη μαθητών - εκπαιδευτικών διαφυλάσσει την παιδαγωγική σχέση και τη μαθησιακή λειτουργία. Έτσι οι μαθητές:

α. Μπαίνουν με τα πραγματικά τους ονόματα (πρώτα ΕΠΙΘΕΤΟ) και mail στην διαδικτυακή τάξη έγκαιρα. Η αποχώρηση από το μάθημα γίνεται με την άδεια του διδάσκοντος.

β. Αν ζητηθεί από τον εκπαιδευτικό username ή άλλο διακριτικό σημείο ή να ανοιχτεί η κάμερα/μικρόφωνο για ταυτοποίηση του μαθητή, αυτός είναι υποχρεωμένος να υπακούσει.

γ. Δεν παρενοχλούν με οποιοδήποτε τρόπο τα μαθήματα. Η είσοδος σε άσχετο μάθημα και οι ύβρεις ή άλλου είδους παρενόχληση συνιστούν διαδικτυακό εκφοβισμό.

δ. Απαντούν στις ερωτήσεις των εκπαιδευτικών, ακόμη και αρνητικά - υποχρεούνται να ανοίγουν το μικρόφωνο ή να απαντούν στο chat. Είναι, εκτός της επίδοσης, θέμα ευγένειας και κοινωνικότητας.

ε. Ο μαθητής οφείλει να έχει κοντά του τα βιβλία και τα τετράδια του μαθήματος.

στ. Απαντούν στις εργασίες που τους αναθέτουν οι εκπαιδευτικοί

ζ. Δεν χρησιμοποιούν στοιχεία του διαδικτυακού μαθήματος, για να προσβάλλουν εκπαιδευτικούς και συμμαθητές.

η. Ενημερώνουν για τυχόν τεχνικά προβλήματα σύνδεσης ή υποδομών το σχολείο ή τον διδάσκοντα.

Οι εκπαιδευτικοί πάλι προσπαθούν να αντιλαμβάνονται τις δυσκολίες των μαθητών τους, αντιμετωπίζουν όσο το δυνατόν τις δυστροπίες με υπομονή, χιούμορ, παιδαγωγική διάθεση, ανάλογα με τον χαρακτήρα τους, και είναι ιδιαίτερα προσεκτικοί στο περιεχόμενο και ήθος του λόγου τους.

ΠΑΡΑΡΤΗΜΑ ΙΙ.

Πολιτική του Σχολείου για την προστασία από πιθανούς κινδύνους

I. Αντιμετώπιση έκτακτων αναγκών

Η Διευθύντρια του Σχολείου, στην αρχή του σχολικού έτους σε συνεργασία με τον Σύλλογο Διδασκόντων/ουσών του Σχολείου, προβαίνει σε όλες τις απαιτούμενες ενέργειες που προβλέπονται για την αντιμετώπιση των έκτακτων αναγκών εντός του σχολικού χώρου. **Στις περιπτώσεις έκτακτης ανάγκης, κανένα παιδί δεν αποχωρεί από το Σχολείο μόνο του.** Τα παιδιά παραδίδονται στους γονείς/κηδεμόνες τους. Όσον αφορά την προστασία από σεισμούς και φυσικά φαινόμενα, επικαιροποιείται τακτικά το Σχέδιο Μνημονίου Ενεργειών για τη Διαχείριση του Σεισμικού Κινδύνου του Σχολείου, με την υλοποίηση ασκήσεων ετοιμότητας κατά τη διάρκεια του σχολικού έτους. Ενημερώνονται οι μαθητές/τριες, καθώς και οι γονείς/κηδεμόνες, για τους βασικούς κανόνες και τρόπους αντίδρασης κατά την εκδήλωση των φαινομένων αυτών.

Τέλος, σε καταστάσεις πανδημίας ή ακραίων-επικίνδυνων φαινομένων οι εκπαιδευτικοί, μαθητές/μαθήτριες, γονείς/κηδεμόνες, Διευθυντές/Διευθύντριες, Προϊστάμενοι/Προϊστάμενες οφείλουν να συμμορφώνονται και να ακολουθούν ρητά τις οδηγίες που εκδίδουν οι εκάστοτε αρμόδιοι φορείς/υπηρεσίες: π.χ. ΕΟΔΥ, ΥΠΑΙΘ, Υπουργείο Πολιτικής Προστασίας, κ.λ.π. για την εύρυθμη λειτουργία της σχολικής μονάδας και την ασφάλεια των μελών της.

II. Ο διευθυντής/ντρια με το σύλλογο διδασκόντων μεριμνά για την ασφαλή διαβίωση των μαθητριών και των μαθητών κατά τη διάρκεια λειτουργίας του σχολείου. Ο διευθυντής/ντρια της σχολικής μονάδας καλεί, προληπτικά πριν την έναρξη του διδακτικού έτους αλλά και κατά τη διάρκεια αυτού σε περίπτωση που διαπιστωθεί κάποιο πρόβλημα που εγκυμονεί κινδύνους, τη Διεύθυνση Υποδομών και Τεχνικών Έργων του Δήμου στον οποίο ανήκουν όλοι οι χώροι της σχολικής μονάδας, για επιτόπιο έλεγχο και έγγραφη διαβεβαίωση ότι όλοι οι χώροι του σχολείου παρέχουν ασφάλεια στους μαθητές.

Απαγορεύεται ρητά οποιαδήποτε εργασία κατά τις ώρες λειτουργίας του σχολείου.

Ουδενμία ευθύνη φέρει ο διευθυντής/ντρια και το διδακτικό προσωπικό σε σχέση με την εξέλιξη τεχνικών εργασιών που πραγματοποιούνται στον χώρο του σχολείου με ευθύνη της Τεχνικής Υπηρεσίας του Δήμου ή οποιασδήποτε άλλης υπηρεσίας ή εταιρίας ή επιχείρησης που παρέχει έργο εντός αυτού.

ΟΔΗΓΙΕΣ ΓΙΑ ΤΗΝ ΑΝΤΙΜΕΤΩΠΙΣΗ ΣΕΙΣΜΙΚΟΥ ΚΙΝΔΥΝΟΥ

Σεισμός: πώς μπορούμε να προστατευτούμε

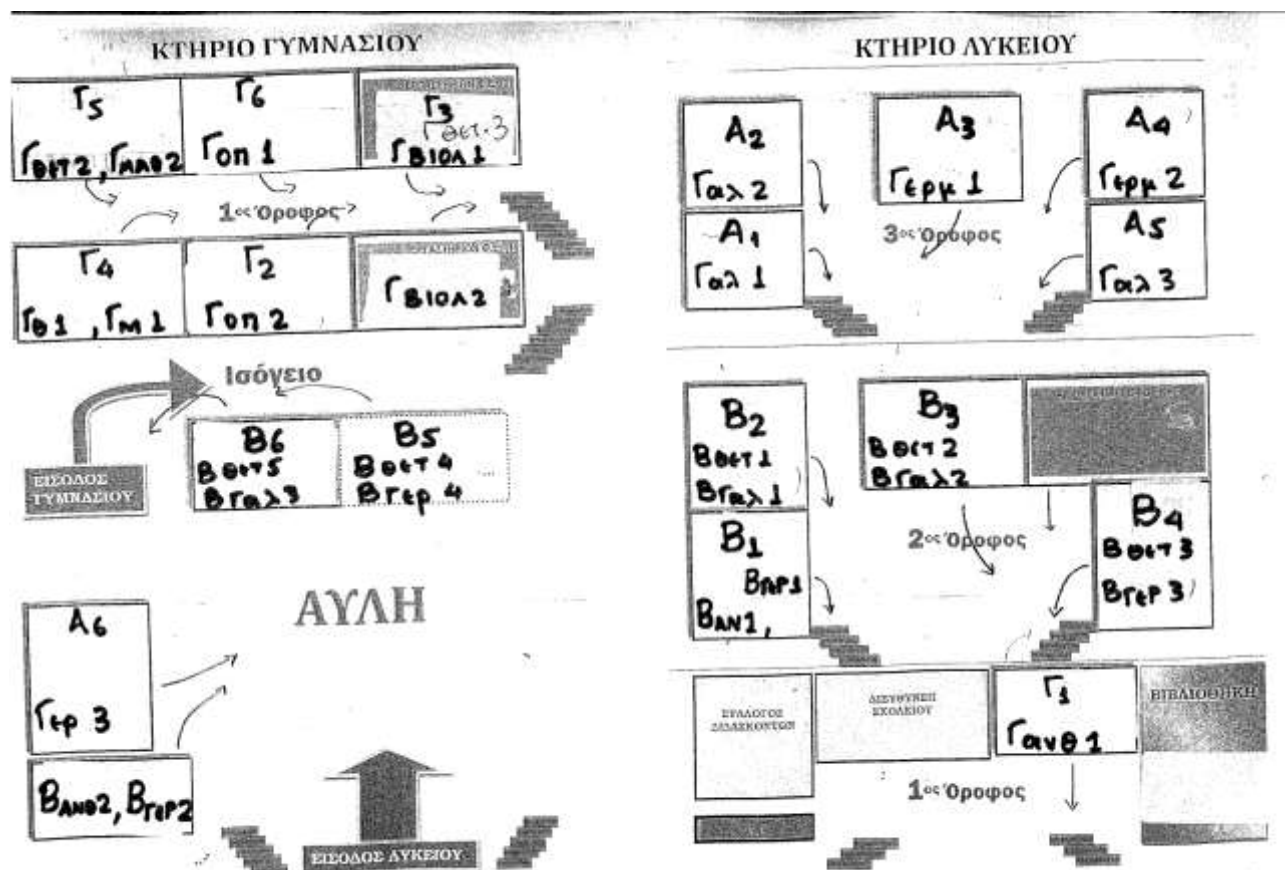
<https://www.oasp.gr/sites/default/files/%CE%9C%CE%AD%CE%84%CE%81%CE%B1%CE%A0%CE%81%CE%BF%CE%83%CE%84%CE%B1%CE%83%CE%AF%CE%B1%CE%82%CE%B3%CE%B9%CE%B1%CE%80%CE%B1%CE%B9%CE%B4%CE%B9%CE%AC.pdf>

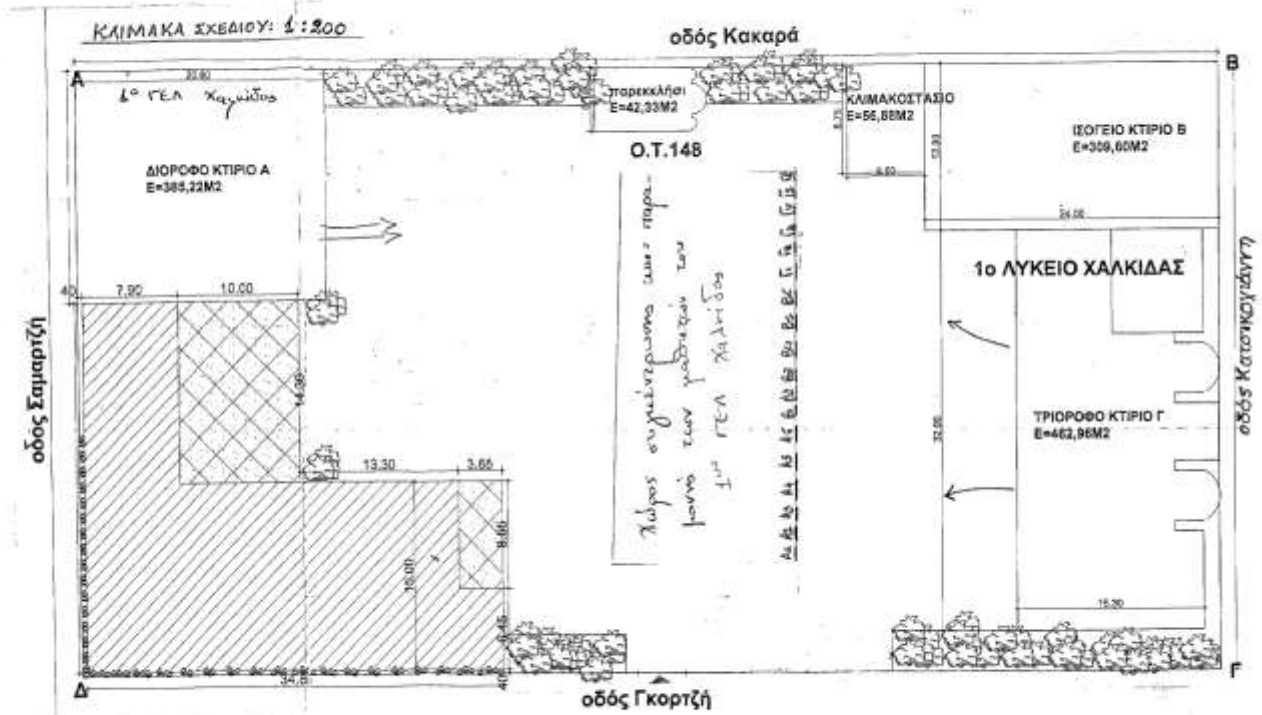
Σεισμός και προστασία σε εκπαιδευτικό Ίδρυμα σε περίοδο πανδημίας:

<https://www.oasp.gr/sites/default/files/Poster%20EARTHQUAKE-PANDEMIC%2033X48.pdf>

ΒΑΣΙΚΕΣ ΑΡΧΕΣ

1. Διατηρούμε την ψυχραιμία μας.
2. Δεν κινούμαστε κατά τη διάρκεια του σεισμού.
3. Ακολουθούμε τον κανόνα: ΣΚΥΒΩ-ΚΑΛΥΠΤΟΜΑΙ-ΚΡΑΤΙΕΜΑΙ.
4. Εκκενώνουμε τις αίθουσες άμεσα, αφού ο εκπαιδευτικός ελέγξει ότι ο διάδρομος διαφυγής δεν εμποδίζεται, με πρώτους τους μαθητές που βρίσκονται πλησιέστερα στην πόρτα. Ανάλογη σειρά τηρείται κατά την κίνηση των τμημάτων: πρώτα τα πλησιέστερα στην εσωτερική κλίμακα και όπως υποδεικνύεται στο σχέδιο εκκένωσης.
5. Οι μαθητές συγκεντρώνονται στο κέντρο της αυλής, στα προκαθορισμένα σημεία, και οι εκπαιδευτικοί παίρνουν παρουσίες.
6. Οι μαθητές παραμένουν στο προαύλιο στο ορισμένο σημείο, μέχρι να αποφασιστεί, ανάλογα με την κρισιμότητα της κατάστασης, να επιστρέψουν στην τάξη ή να τους παραλάβουν οι γονείς τους.





Χώρος συγκέντρωσης Σχολείου.

Εσωτερικός Κανονισμός Λειτουργίας- Διαδικασίες διασφάλισης της εφαρμογής του

Ο κοινά συμφωνημένος Κανονισμός βασίζεται στην ισχύουσα νομοθεσία και στις σύγχρονες παιδαγωγικές και διδακτικές αρχές. Η τήρηση του από τους/τις μαθητές/τριες, τους εκπαιδευτικούς και τους γονείς/κηδεμόνες με αμοιβαίο σεβασμό στον διακριτό θεσμικό ρόλο τους, ώστε να έχει πληρότητα, γενική αποδοχή και εφαρμογή, αποτελεί προϋπόθεση της εύρυθμης λειτουργίας του.

Είναι το θεμέλιο πάνω στο οποίο μπορεί το Σχολείο να οικοδομήσει για να πετύχει τους στόχους και το όραμά του.

Θέματα που ανακύπτουν και δεν προβλέπονται από τον Κανονισμό, αντιμετωπίζονται κατά περίπτωση από τον/τη Διευθυντή/ρια και τον Σύλλογο Διδασκόντων/ουσών, σύμφωνα με τις αρχές της παιδαγωγικής επιστήμης και την εκπαιδευτική νομοθεσία, σε πνεύμα συνεργασίας με όλα τα μέλη της σχολικής κοινότητας.

Ο κανονισμός κοινοποιείται σε όλους τους γονείς/κηδεμόνες των μαθητών/ριών προς ενημέρωσή τους.

Χαλκίδα, 30 Σεπτεμβρίου 2024

Εγκρίνεται	
Ο Σύμβουλος Εκπαίδευσης Ο οποίος έχει την παιδαγωγική ευθύνη του 1 ^{ΟΥ} ΠΡΟΤΥΠΟΥ ΓΕ.Λ. ΧΑΛΚΙΔΑΣ ΒΑΣΙΛΕΙΟΣ ΜΑΣΤΟΡΗΣ Ημερομηνία:	Ο Διευθυντής Δευτεροβάθμιας Εκπαίδευσης. Νομού Εύβοιας ΚΩΝΣΤΑΝΤΙΝΟΣ ΦΡΑΓΓΟΣ Ημερομηνία: